

Koers Rivier klimaat park 2019

Naar één gezamenlijk
toekomstperspectief

Hebben we nog inspraak?

Welke keuzes moeten er nog worden gemaakt?

Wat is het Rivierklimaatpark eigenlijk?

Blijft er genoeg landbouwgrond over?

Wie zijn betrokken bij het Rivierklimaatpark?

Wat is nu eigenlijk het probleem?

Welke kansen voor het gebied verkennen jullie nog?

Natte voeten? Ik ervaar eerder laagwater?

Wanneer gaan jullie aan de slag in het gebied?

Wat doen jullie met mijn wensen?

Kan ik straks een ommetje maken door de uiterwaarden?

Wat is jullie planning?

Hoe komen we tot één gezamenlijk toekomstperspectief?

Blijft het gebied interessant voor mij als ondernemer?

Wat doen jullie aan duurzame energiewinning?

Gaan meer recreatie en ontwikkeling van natuur goed samen?

Voorwoord

Een verborgen en onontdekte schoonheid. Dat zijn de uiterwaarden van de IJssel bij Arnhem, Westervoort, Duiven, Rheden, Lathum en Giesbeek. Veel te weinig mensen weten hoe mooi het hier is. Met het project Rivierklimaatpark IJsselpoort gaan we dat veranderen.

We maken een uiterwaardenpark dat goed bereikbaar is. Waar je zomaar even naartoe kunt. Waar je een plek vindt om uit te blazen of af te koelen. Met fiets- en struinpaden. Waar je kunt zien hoe de landbouw op een duurzame manier voedsel produceert. Waar we een paar van de mooiste natuurgebieden van Nederland verbinden. Een gebied met Gelders erfgoed. Een uitloopgebied met kwaliteitshoreca voor onze eigen bewoners, maar ook een trekpleister voor mensen daarbuiten.

Dit beeld van een aantrekkelijk uiterwaardengebied is inspirerend. En heel belangrijk ook. Voor het woon- en ondernemersklimaat in de regio. Voor duurzame (agrarische) bedrijvigheid. Voor behoud en verbetering van onze biodiversiteit.

Daarnaast is een robuust en toekomstgericht riviersysteem belangrijk. Het klimaat verandert. Op de lange termijn verwachten we extremer hoogwater, maar ook langere periodes met droogte en laagwater. Onze IJssel moet met veilige dijken hoogwater kunnen keren om de veiligheid van vele duizenden mensen te kunnen garanderen. Ook het terugdringen van het zakken van de rivierbodem is belangrijk om het gebruik van de vaarweg duurzaam in stand te houden.

De overheid gaat de komende vijftien jaar in dit gebied aan de slag. We bouwen aan sterkere dijken, grotere soorten rijkdom van planten en dieren en een vlotte doorvaart voor de schepen. We hebben met het project Rivierklimaatpark de kans om samen in één moeite door voor een mooi park voor onze inwoners en recreanten te zorgen met een duurzame toekomst voor de landbouw en een bijdrage aan energietransitie.

En *last but not least*: laten we dit vooral doen door de rivier meer de ruimte te geven. Daarmee geven we ook de natuur, duurzame bedrijvigheid en elkaar meer de ruimte en maken we het gebied veilig door een robuust riviersysteem.

Peter Drenth
Cedeputeerde provincie Gelderland
en voorzitter Stuurgroep Rivierklimaatpark



Rivierklimaatpark IJsselpoort

Wonen, werken en recreëren in een toekomstbestendig rivierlandschap

De uiterwaarden tussen Arnhem en Giesbeek veranderen in het Rivierklimaatpark IJsselpoort. In dit mooie rivierlandschap is het ook in de toekomst fijn en veilig wonen, ondernemen en genieten aan de IJssel.

Het regionale initiatief Rivierklimaatpark IJsselpoort is een samenwerking van de gemeenten Arnhem, Duiven, Rheden, Westervoort en Zevenaar, de provincie Gelderland, Waterschap Rijn en IJssel, Rijkswaterstaat Oost-Nederland, het ministerie van Infrastructuur en Waterstaat en initiatiefnemer Natuurmonumenten. Samen staan wij voor een veilige en toekomstgerichte rivier en leefomgeving. Samen met inwoners en (agrarische) ondernemers maken wij daarnaast één plan voor de herinrichting van de uiterwaarden tussen Arnhem en Giesbeek en gaan we voor een evenwichtige ontwikkeling van natuur, recreatie en duurzame economie.

U heeft mogelijk de afgelopen twee jaar ook ideeën en wensen ingebracht of meegepraat over de conceptplannen. In deze brochure lichten wij toe welke koers wij varen om begin 2020 een Intergemeentelijke Structuurvisie met daarin één gezamenlijk toekomstperspectief op te leveren. We lichten onder andere de planning en het proces toe en zetten de dilemma's op een rij waarover we nog keuzes moeten maken.

Bent u nog niet zo goed bekend met het Rivierklimaatpark? In deze brochure vindt u ook informatie over wat de problemen en kansen in het gebied zijn en hoe wij die willen oplossen en benutten. Dan bent u meteen op de hoogte en kunt u in het voorjaar van 2019 meepraten tijdens nieuwe inloopbijeenkomsten. Meld u zich op www.rivierklimaatpark.nl aan voor onze digitale nieuwsbrief om hierover te worden geïnformeerd.

Het projectgebied van het Rivierklimaatpark IJsselpoort betreft de IJssel met zijn uiterwaarden en dijken, vanaf de splitsing met de Nederrijn bij Westervoort tot en met het recreatiegebied Rhederlaag bij Giesbeek. De kernopgave van het Rivierklimaatpark IJsselpoort is het toekomstbestendig maken van het gebied.

Proces en planning



Hein Klein Schiphorst, voorzitter Klankbordgroep

“De Klankbordgroep is tevreden over de openheid van het proces en de mogelijkheden voor belanghebbenden om mee te praten. We zijn benieuwd wat de plannen gaan kosten en hoeveel waterstanddaling de partners verwachten te realiseren. De laagwaterproblematiek kan beter in beeld worden gebracht. Ook heeft de Klankbordgroep gevraagd om inzicht te krijgen in hoe mogelijke ingrepen in het riviersysteem in en buiten het gebied met elkaar samenhangen.”

De Klankbordgroep is tevreden over de openheid van het proces en de mogelijkheden voor belanghebbenden om mee te praten. We zijn benieuwd wat de plannen gaan kosten en hoeveel waterstanddaling de partners verwachten te realiseren. De laagwaterproblematiek kan beter in beeld worden gebracht. Ook heeft de Klankbordgroep gevraagd om inzicht te krijgen in hoe mogelijke ingrepen in het riviersysteem in en buiten het gebied met elkaar samenhangen.”

Het project Rivierklimaatpark IJsselpoort zit momenteel in de verkennende fase. Van 2016 tot begin 2020 verkennen we, samen met belanghebbenden, mogelijkheden voor een klimaatbestendige en aantrekkelijke inrichting van de uiterwaarden. We gaan van circa 150 ingebrachte ideeën en wensen naar één gezamenlijk toekomstperspectief, vastgelegd in een Intergemeentelijke Structuurvisie.

Dit is er al gebeurd

In de Notitie Reikwijdte en Detailniveau (NRD, 2017) hebben de tien samenwerkende partijen de opgaven en doelstellingen van het project vastgesteld als leidraad voor de milieueffectrapportage (m.e.r.) die in 2019 verschijnt. Gedurende een terinzagelegging van zes weken konden belanghebbenden hierop reageren.

Onder andere tijdens werkateliers in september 2017 hebben we belanghebbenden en betrokkenen vervolgens gevraagd ideeën en wensen in te brengen. Bijna 125 mensen hebben hieraan gehoor gegeven. Die inbreng leverde circa 150 mogelijke bouwstenen op voor de invulling van de opgaven.

Om de hoeken van het speelveld in kaart te brengen hebben we deze bouwstenen verwerkt in vier oplossingsrichtingen die zijn opgenomen in de Notitie Kansrijke Oplossingsrichtingen (NKO). De colleges van B en W van de betrokken gemeenten hebben de conceptversie ter inzage gelegd. Daarop hebben we circa 90 reacties ontvangen. De dagelijks besturen van de samenwerkende partijen hebben in september 2018 ingestemd met de definitieve versie.

In de NKO zijn nog geen keuzes gemaakt. Gaandeweg het proces erna werd duidelijk dat er nog een aantal dilemma's zijn. De belangrijkste dilemma's hebben we per deelgebied in beeld gebracht. Daarover zijn we in oktober 2018 tijdens werkateliers en inloopavonden met belanghebbenden in gesprek gegaan. In deze

brochure leest u de belangrijkste uitkomsten. Ook hebben we op basis van de vier oplossingsrichtingen twee onderzoeksalternatieven opgesteld, die we in deze brochure nader toelichten.

Hier staan we nu

Het project bevindt zich nu, het eerste kwartaal van 2019, in een fase tussen enerzijds het 'speelveld van bouwstenen' uit de NKO en anderzijds het gezamenlijke toekomstperspectief, ook wel Voorkeursalternatief genoemd. Dit Voorkeursalternatief bestaat uit een selectie van de bouwstenen uit de NKO en wordt opgenomen in de Intergemeentelijke Structuurvisie.

Dit gaan we het komende jaar doen

In de eerste helft van 2019 stellen we het concept Voorkeursalternatief op. Een proces waarbij we wederom belanghebbenden uit het gebied betrekken.

In de tweede helft van 2019 leggen we het Voorkeursalternatief in de vorm van een Ontwerp Intergemeentelijke Structuurvisie ter inzage. Iedereen die dat wil kan hierop reageren door een zienswijze in te dienen. Ook vragen we de Commissie voor de milieueffectrapportage om een advies uit te brengen over het milieueffectrapport dat onderdeel vormt van de Structuurvisie. Parallel aan dit proces maken de tien samenwerkende partijen afspraken over fasering, financiering en uitvoering.

Nadat we ingebrachte zienswijzen hebben verwerkt, bieden we de Intergemeentelijke Structuurvisie naar verwachting in het voorjaar van 2020 ter vaststelling aan de gemeenteraden aan. Na vaststelling is de Verkenningsfase afgerond en kunnen we de verschillende maatregelen uit de Structuurvisie in een volgende projectfase nader uitwerken. De daadwerkelijke uitvoering van de maatregelen in het gebied vindt naar verwachting gefaseerd plaats vanaf 2023.



Yttje Feddes, voorzitter Q-team

“Het Q-team (Kwaliteitsteam) vervult al twee jaar met plezier haar rol als adviesorgaan. Er zit veel potentie in het gebied. Naast het aantrekkelijker maken voor inwoners, recreanten en (agrarische) ondernemers moeten we echt werken aan een robuuster riviersysteem. Het Q-team is blij met de gekozen thematiek en de geformuleerde onderzoeksalternatieven. De uitdaging is lange termijn maatregelen te verbinden met de problemen en kansen van dit moment. Belangrijk is daar de gemeenteraden en bewoners goed in mee te krijgen.”



Wat is nu eigenlijk het probleem?

U vraagt zich misschien af waar het project Rivierklimaatpark IJsselpoort nu eigenlijk over gaat. Waarom en waaraan gaan tien partijen langdurig samenwerken? Wat is het probleem en wat gaat er fout als we niets doen? Een overzicht.

Hoog- en laagwater

Door de klimaatveranderingen verwachten we in de toekomst grotere extremen. Het jaar 2018 was hiervoor illustratief. Dat jaar begon met een hoge rivierafvoer waarbij de uiterwaarden volledig overstroomden. De zomer en het najaar werden gekenmerkt door een extreem lage waterstand waardoor de beroepsvaart in de problemen kwam. De landbouw en de natuur hadden te kampen met schade door de droogte.

Op de lange termijn moeten we rekening houden

met hogere pieken in de waterstand van de Rijn en dus van de IJssel. Om veilig te blijven wonen moeten we het water dan goed kunnen afvoeren. Dit vraagt om voldoende sterke dijken. Meer ruimte voor de rivier levert een robuuster riviersysteem op. We moeten ook inspelen op langdurige periodes van droogte. Onder die omstandigheden willen we het water juist vasthouden.

Al met al een complex vraagstuk dat maatwerk vraagt voor de inrichting van het Rivierklimaatpark.

Smalle doorgang en zakkende rivierbodem

De IJssel vormt een belangrijke schakel voor de scheepvaart tussen West- (Rotterdam) en Oost-Nederland (Twente). De IJssel is een smalle doorgang in dit traject. De vaargeul is ook niet overal even breed. Op de smalste stukken kunnen,



zeker bij laagwater, schepen elkaar moeilijk passeren. Hierdoor kunnen onveilige situaties ontstaan. Dit is niet alleen een probleem voor de schippers, maar voor de hele samenleving. Minder binnenvaart betekent heel veel extra vrachtwagens op de weg. Een gemiddeld binnenvaartschip vervoert de lading van 120 vrachtwagens.

We onderzoeken nu of we dit kunnen oplossen door op de smalste plekken in de vaargeul de kribben en de oevers iets aan te passen. Daarmee maken we de rivier over de gehele lengte ongeveer even breed.

We hebben te maken met nog een tweede probleem. De bodem van de IJssel is aan het uitschuren. Als we geen maatregelen treffen ligt de vaarweg over 50 jaar maar liefst een meter dieper dan nu. Hierdoor kunnen er, naast de smalle doorgangen, nieuwe knelpunten voor de scheepvaart ontstaan.

Waardoor zakt de rivierbodem?

In de 20e eeuw zijn de Rijntakken steeds meer in een dwangbuis komen te liggen. Ook de IJssel tot ongeveer Zutphen. In de 50er jaren zijn, net als elders in Nederland en Duitsland, bij De Steeg en bij Doesburg grote rivierbochten afgesneden. Ook zijn de oevers vastgelegd door stenen bestortingen, al dan niet in combinatie met stenen kribben. De vaarweg wordt door deze ingrepen netjes op zijn plek gehouden. Die smalle rechtgetrokken vaarweg zorgt er echter ook voor dat de stroomsnelheid flink is toegenomen. Als water sneller stroomt neemt het meer zand en grind mee dat benedenstrooms in de IJssel weer bezinkt. Het zomerbed in de IJssel slijt hierdoor steeds dieper uit.

De bodem schuurt niet overal gelijkmatig uit. Harde delen van de rivierbodem blijven als drempels in de vaarweg achter omdat deze niet mee dalen. Bovendien kunnen kabels en leidingen onder de rivier bloot komen te liggen. Met het lager komen te liggen van de rivierbodem zakt ook de waterstand in de rivier. Kades, steigers en loswallen kunnen hierdoor slechter bereikbaar worden. Ook kan het leiden tot verdroging van de uiterwaarden, geulen en plassen. Kortom de uitschuring van de rivier beïnvloedt meerdere functies in het watersysteem.

Natuur in de knel

Een smalle, diepe, eentonige rivier met stenen oevers en kribben is voor de waternatuur de dood in de pot. Veel vissoorten hebben bijvoorbeeld langzaam stromend, ondiep water nodig om te kunnen paaieren. De insecten die zij eten hebben flauwe, zandige oevers en dood hout nodig om op te kunnen kruipen. Terwijl het rivierwater in de afgelopen dertig jaar chemisch heel veel schoner is geworden, is de ecologische inrichting van de onderwaternatuur alleen maar verder achteruitgegaan.

Ook boven water is de natuur achteruitgegaan. Door de inslijting van de rivierbodem zijn de zomerkades langs de uiterwaarden relatief steeds hoger komen te liggen. De uiterwaarden overstroomden hierdoor steeds minder vaak, wat leidt tot verlies aan voor het riviereengebied kenmerkende natuurwaarden. Daarnaast is in de uiterwaarden zelf veelal sprake van een sterk versnipperde beheersituatie. Ecologische verbindingen met bijvoorbeeld de Veluwezoom (Posbank) zijn door snel- en spoorwegen en bebouwing vrijwel verdwenen.

Als we niet ingrijpen verdwijnen er nóg meer kenmerkende dier- en plantsoorten uit de rivier en

Analyse ontwikkeling riviersysteem



Geen ingrepen langs de IJssel, dynamische rivier.



Kribben worden aangelegd om de rivier in toom te houden.



Ook oevers worden vastgelegd door middel van verharde oevers.



In 1954 eerste bochtafsnijding bij Doesburg (buiten kaart). Later vindt in 1968 een tweede afsnijding plaats bij De Steeg.



Bijna de gehele IJssel 'genormaliseerd' door harde oevers, een aantal kribben verdwijnen.



Het Rhederlaag is voor het grootste gedeelte ontgraven.

uit de uiterwaarden. Daarmee zou Nederland zijn eigen natuurdoelstellingen voor Natura2000 en de Kaderrichtlijn Water niet halen. We hebben in de Europese Unie harde afspraken gemaakt dat de biodiversiteit juist moet worden verbeterd.

Ontwikkeling landbouw stagneert

De ontwikkeling van de landbouw in de regio stagneert. Dit komt door gebrek aan grond, knellende regels en de financiële druk waar veel bedrijven door grote investeringen in terecht zijn gekomen. De bedrijven hebben daarnaast een geografisch versplinterd grondgebruik. Door het tekort aan grond kan de gewenste extensivering niet plaatsvinden en hebben de bedrijven een beperkt toekomstperspectief.

Slecht toegankelijk en onaantrekkelijk

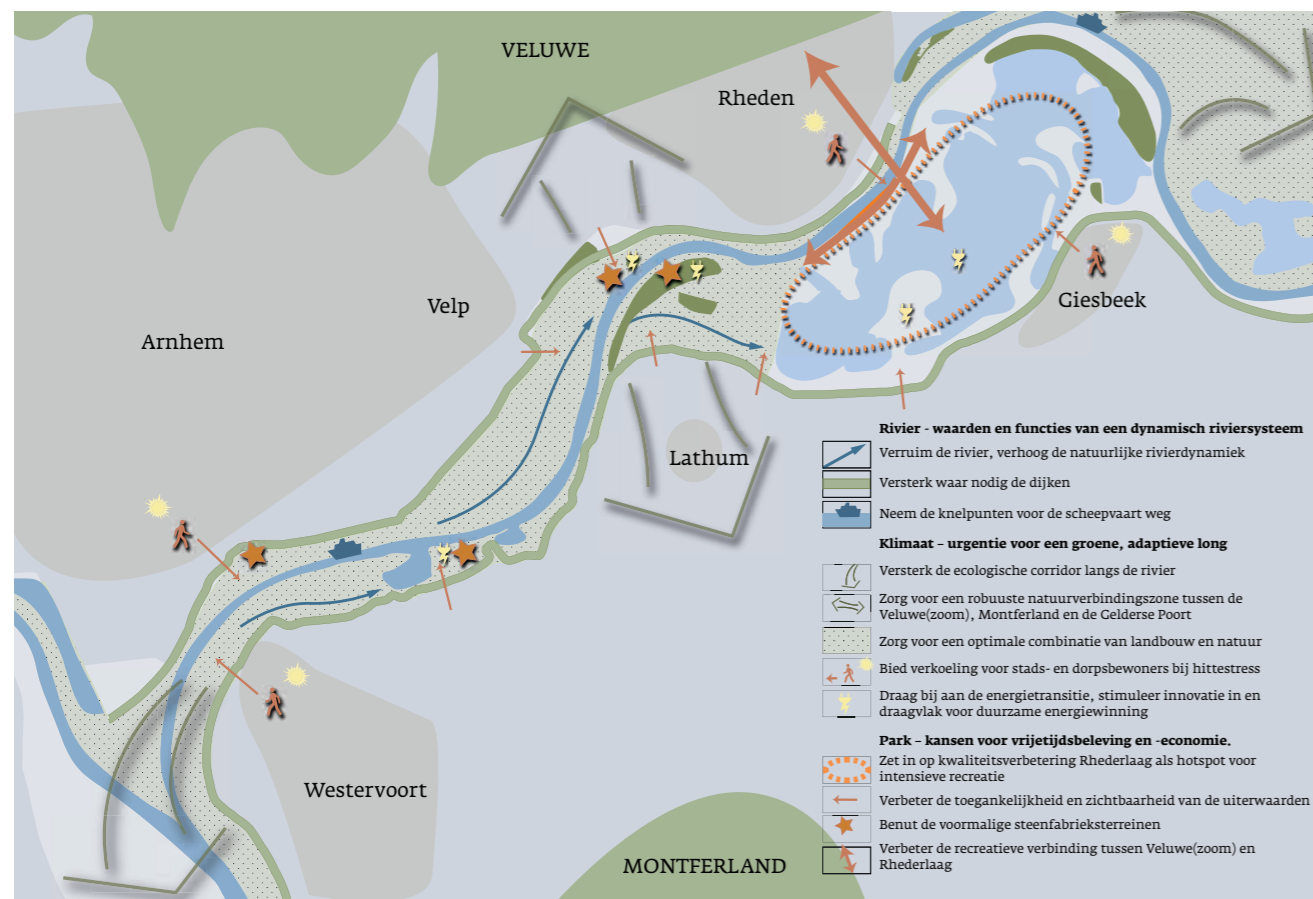
De uiterwaarden zijn slecht toegankelijk en onaantrekkelijk voor de inwoners van de omliggende stadswijken en dorpen. De meeste woonkernen staan bovendien met hun rug naar het gebied gekeerd. De komende jaren groeit de behoefte aan ruimte om te fietsen, wandelen, vissen en aan een plek om de drukte en de hitte in de stad te ontlopen. Maar de uiterwaarden van het Rivierklimaatpark bieden amper mogelijkheden om te struinen, verkoeling te vinden en te genieten van interessante cultuurhistorische en ecologische waarden.

Het recreatiegebied Rhederlaag is niet alleen binnen de IJsselpoort maar voor heel Gelderland een uniek watersport- en verblijfsrecreatiegebied. Het is echter niet vanzelfsprekend dat dit zo blijft. Zonder investeringen gaan de bestaande recreatieve voorzieningen in kwaliteit achteruit. Campings verloederen en krijgen last van sociale problemen. De lokale vrijetijdseconomie krimpt en het woon- en vestigingsklimaat van de regio verslechtert.

Uitbreidingsmogelijkheden bedrijven beperkt

Naast recreatie en landbouw zijn ook andersoortige bedrijven in het gebied gevestigd, zoals bij Westervoort en Duiven. Uitbreidingsmogelijkheden zijn hier echter beperkt, waardoor het nu onzeker is of langetermijninvesteringen wel rendabel zijn en of de werkgelegenheid hier ook op lange termijn is gewaarborgd.

Als we niets doen worden de knelpunten groter en de kansen kleiner. Nu is het moment om in te grijpen. Om dat efficiënt aan te pakken hebben tien partijen hun krachten gebundeld in het project Rivierklimaatpark IJsselpoort. Met dit project krijgt het gebied perspectief op een veilige, economisch gezonde en voor mens en dier leefbare toekomst.



Hoe lossen we deze problemen op?

Het projectteam Rivierklimaatpark IJsselpoort maakt een plan op hoofdlijnen voor het oplossen van de hiervoor genoemde problemen. Aan de hand van de driedeling 'Rivier', 'Klimaat' en 'Park' schetsen we wat de uitgangspunten bij dat plan zijn.

Rivier

In het projectgebied willen we het rivierlandschap, de biodiversiteit en het cultuurhistorische erfgoed versterken. Ook willen we de functies landbouw, riviergebonden bedrijvigheid, recreatie, hoogwaterveiligheid en scheepvaart blijven bedienen en verbeteren. Om dat allemaal te kunnen doen willen we de rivier verruimen en de natuurlijke rivierdynamiek verhogen.

Daarnaast blijft het nodig om op een aantal trajecten de dijken te versterken. We nemen knelpunten voor de scheepvaart weg en voorkomen zo goed als dat kan dat de rivierbodem verder uitslijt. Ten slotte zorgen we ook voor goede leefgebieden voor diersoorten in en rondom de rivier. Bijvoorbeeld met gevarieerde oevers en nevengeulen.

Kaart op de linkerpagina:

Alle uitgangspunten die we nodig hebben om de huidige en toekomstige problemen in het gebied op te lossen.

Klimaat

Het klimaat verandert. We verwachten extremer hoogwater, extremer laagwater en een gemiddeld hogere temperatuur. Dit vereist een adaptief, dynamisch systeem dat bestaat uit rivier, uiterwaarden en verbindingen met omliggende natuurgebieden.

Dit betekent dat we moeten zorgen voor ecologisch robuuste zones. Zowel langs de IJssel van Arnhem tot bij Doesburg als tussen de uiterwaarden en Veluwezoom en Montferland. Daarbij zoeken we naar optimale, toekomstbestendige combinaties van landbouw en natuur.

Klimaatverandering gaat ook gepaard met soms extreme hitte. Met het Rivierklimaatpark zorgen we voor verkoeling voor de bewoners in de omliggende steden en dorpen. Ten slotte dragen we ook ons steentje bij aan de gevolgen van het veranderende klimaat: we stimuleren innovaties in duurzame energiewinning.

Park

Als we de opgaven toekomstgericht en in samenhang oppakken kunnen we een divers en aantrekkelijk 'park' creëren voor recreatie en verkoeling in warme zomers. We zetten daarbij in op kwaliteitsverbetering van het Rhederlaag als dé hotspot voor intensieve recreatie. We verbeteren de toegankelijkheid en zichtbaarheid van de uiterwaarden en benutten de voormalige steenfabrieksterreinen voor natuur, recreatie of duurzame energiewinning.

Bovendien creëren we verbindingen en voorzieningen voor de vrijetijdseconomie, waaronder een goede recreatieve verbinding tussen Veluwe(zoom) en Rhederlaag.

Twee mogelijke koersen, twee alternatieven

De Commissie voor de milieueffectrapportage heeft in het voorjaar van 2018 geadviseerd om de vier oplossingsrichtingen uit de Notitie Kansrijke Oplossingsrichtingen om te vormen tot scherp onderscheidende onderzoeksalternatieven. Met als doel de dilemma's bij het maken van keuzes duidelijker in beeld te krijgen.

We hebben inmiddels twee onderzoeksalternatieven ontwikkeld als twee manieren die beiden tot een klimaatbestendig rivierpark leiden. Vergelijkbaar met een schip: je kunt als het ware koers zetten over stuurboord óf over bakboord. Verschillende bestemmingen, maar beide alternatieven bieden duurzame oplossingen voor de eerder geschetste problemen.

In de twee alternatieven zijn alle bouwstenen uit de Notitie Kansrijke Oplossingsrichtingen ondergebracht. We hebben ze 'Avontuurlijk Loslaten' en 'Creatief Sturen' genoemd. We lichten de twee 'koersen' toe, specifiek op de onderwerpen rivierverruiming en recreatie. Dit zijn twee onderwerpen waarvoor we belangrijke keuzes kunnen en moeten maken.

Rivierverruiming en landgebruik

Bij het alternatief 'Avontuurlijk Loslaten' kiezen we voor grote rivierdynamiek, geulen en - als gevolg van zomerkadeverlaging - regelmatige overstromingen. In combinatie met uiterwaardverlaging gaat het landbouwrendement substantieel omlaag. De hoofdbestemming van veel gronden in dit alternatief wordt riviernatuur. Agrariërs zouden hierbij een rol kunnen vervullen in het beheer van het natuurgebied. De extra rivierverruiming biedt ruimte voor de ontwikkeling van een diverse vegetatie van grazige graslanden, ruigten en bossages. Voor een doelmatig beheer zijn grote beheereenheden nodig.

Bij het alternatief 'Creatief Sturen' wordt de rivierdynamiek minder groot dan bij 'Avontuurlijk Loslaten' (maar wel groter dan nu). Kadeverlaging blijft beperkt tot die hoogte waarop alleen gebruikelijke overstroming in de winter te verwachten is. Het alternatief omvat geen integrale uiterwaardverlaging en slechts kleine geulen. Natuurinclusieve landbouw draagt in deze koers bij aan behoud van het cultuurlandschap en versterking van de ecologische verbindingen. Natuurinclusieve landbouw moet leiden tot een beter verdienmodel voor de agrariërs.

Recreatie

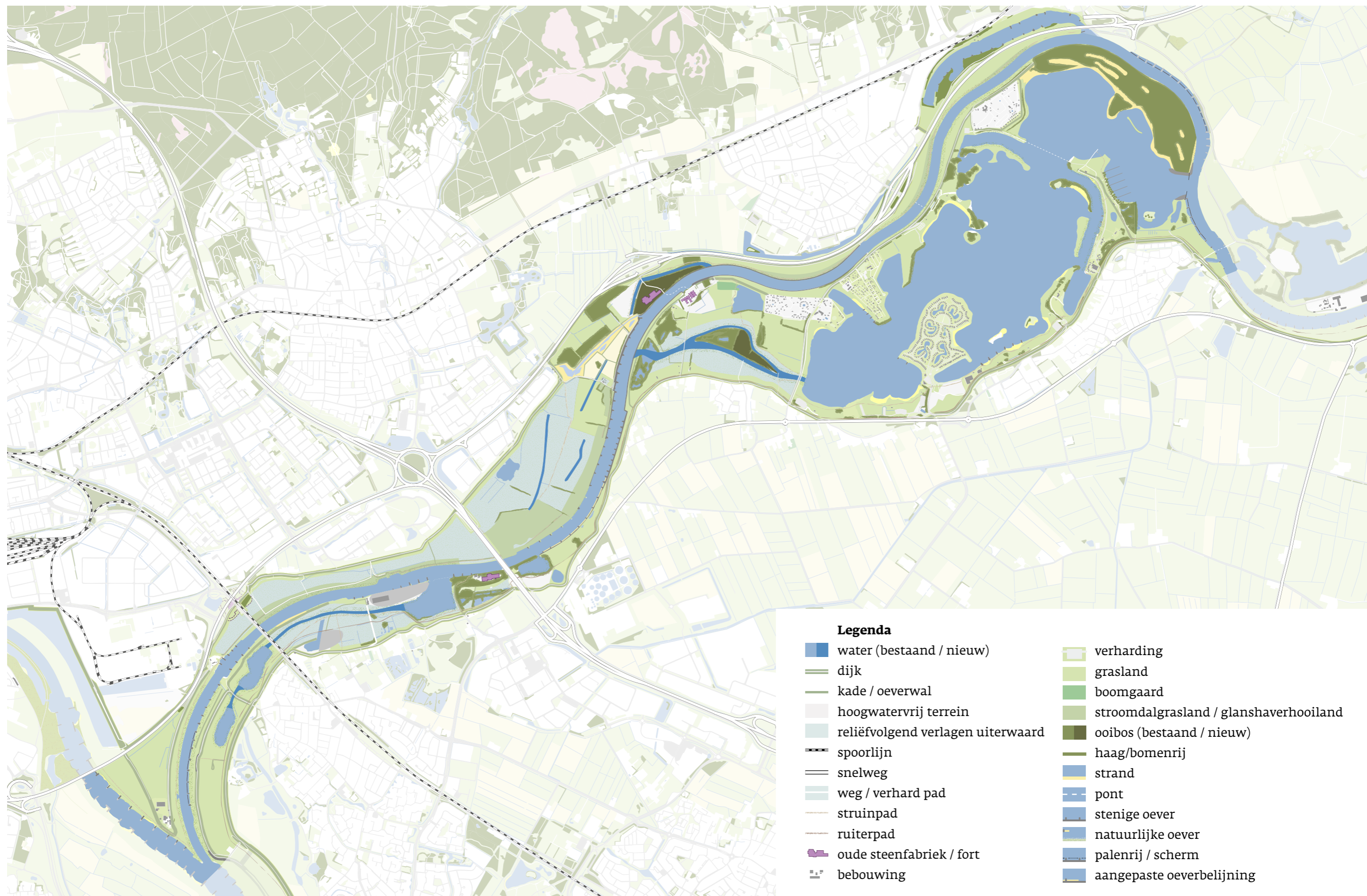
In 'Avontuurlijk Loslaten' gebruiken we alleen het Rhederlaag voor intensieve recreatie. Daar verhogen we de kwaliteit van de omgeving en voorzieningen. We voeren de gewenste verbetering van de verbinding tussen Rheden en Rhederlaag uit door de veerpont het hele jaar door en 's zomers ook in de avonden te laten varen. In de rest van de uiterwaarden zijn de entrees bescheiden en de paden onverhard. Er zijn weinig voorzieningen, geen nieuwe horeca en geen fietsbrug. De voormalige steenfabrieksterreinen worden veilig toegankelijk gemaakt voor de toevallige passant en verder teruggegeven aan de natuur. Kwetsbare natuurgebieden blijven ontoegankelijk.

In 'Creatief Sturen' wordt het hele gebied recreatief gebruikt. Het Rhederlaag uiteraard als meest intensieve locatie, maar ook daarbuiten komt een uitgebreid netwerk van deels verharde paden, extra voorzieningen, horeca en een fietsbrug over de IJssel. De voormalige steenfabrieksterreinen worden ontwikkeld in aansluiting op de doelen van het Rivierklimaatpark.

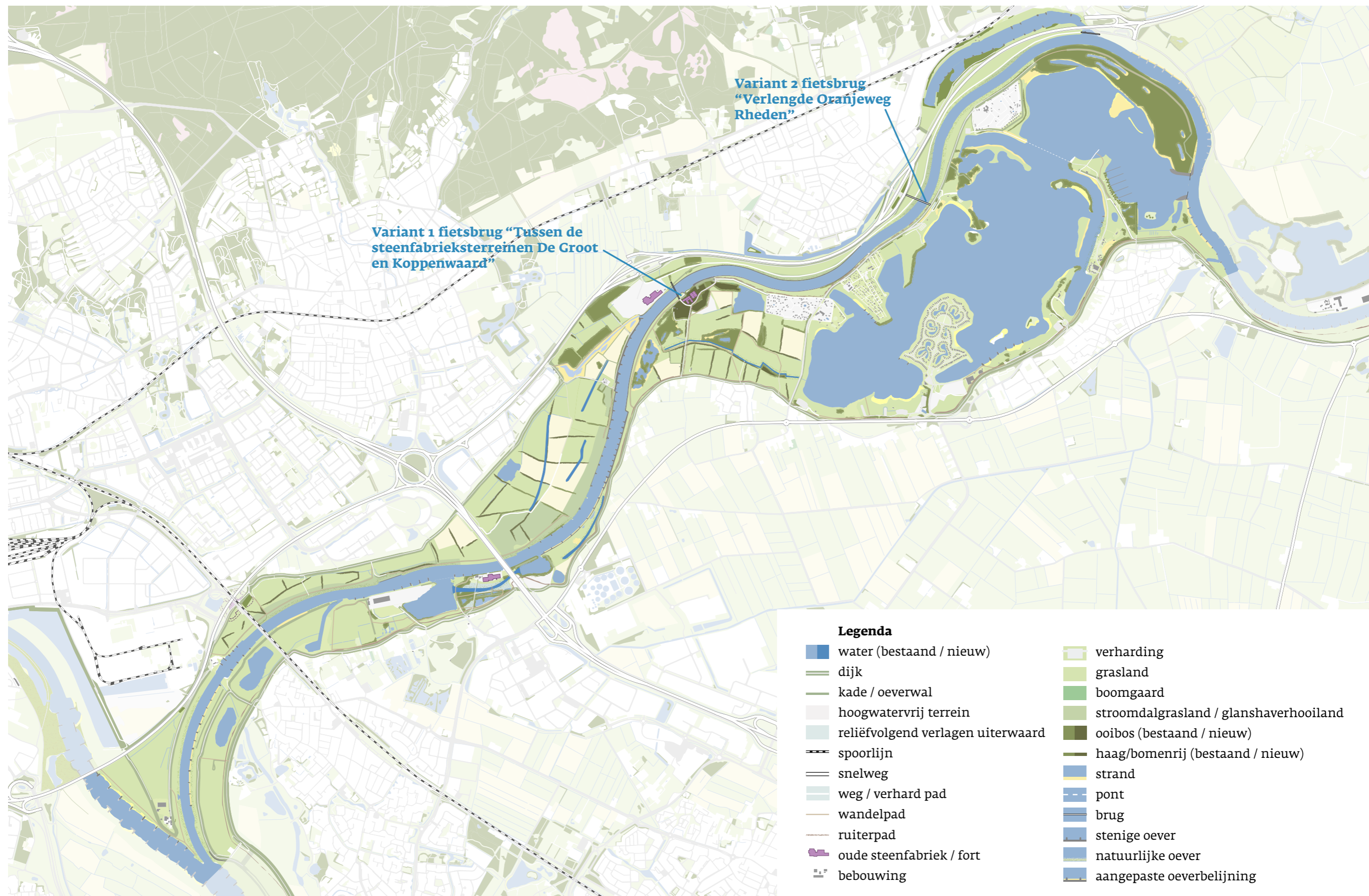
In beide alternatieven versterken we de dijken en pakken we scheepvaartknelpunten aan.



Alternatief 'Avontuurlijk loslaten'



Alternatief 'Creatief sturen'



Lokale kansen

Voor vijf deelgebieden in het Rivierklimaatpark zijn meer wensen en ideeën ingebracht dan op andere locaties. Hier zien betrokkenen en belanghebbenden dus volop kansen voor verbetering en doorontwikkeling.



Arjan Heebink, eigenaar
recreatiepark
De Veerstal in Giesbeek

“Ruimtelijke ontwikkeling zou ook in de uiterwaarden op hoogwatervrij eigen terrein mogelijk moeten zijn. Zoals de bouw van een zwembad of andere uitbreiding van recreatieve voorzieningen. Dan blijft het gebied aantrekkelijk voor recreanten en kunnen we duurzaam blijven ondernemen.”

Fabrieksterrein De Groot

In de Velperwaarden wacht het voormalige steenfabrieksterrein De Groot al decennia op een nieuwe bestemming. Eerdere plannen voor woningbouw (Riverstone) en bedrijfsontwikkeling zijn gestrand.

Anno 2019 is Rotra, een internationaal familiebedrijf in logistiek en transport, de eigenaar. Maar de door Rotra gewenste herbesteding tot overslaglocatie past niet bij de natuur- en recreatieve doelen in het Rivierklimaatpark. Daarin past wel herontwikkeling van dit terrein met functies voor natuur, recreatie en/ of duurzame

energiewinning. Dit zou mooi passen bij de al begonnen herinrichting van de Velperwaarden. Met een ecologische verbindingzone tussen bosrand en uiterwaarden, grotere biodiversiteit in de uiterwaarden zelf en meer recreatieve voorzieningen voor de inwoners van de omliggende dorpen én voor de toeristen die nu vaak uitsluitend op de Veluwezoom gericht zijn.

Rhederlaag

Het Rhederlaag is een groot waterrecreatiegebied nabij Lathum en Giesbeek. Het gebied is de ideale tegenhanger van de Veluwezoom. Het is grotendeels in particuliere handen.

Het Rhederlaag is belangrijk voor de lokale economie en werkgelegenheid van Zevenaar. De natuurinrichting in de Vaalwaard is recent afgerond. Er is besloten om de resterende zandwinning versneld af te bouwen in combinatie met diverse kleinschalige recreatieve ontwikkelingen. De planvorming voor een overnachtingshaven in Giesbeek is vergevorderd met een door de omgeving goed ontvangen landschapsplan.

Nu is de kans om door te pakken en de ‘kwaliteitsimpuls voor Rhederlaag’ verder in te vullen. Die kwaliteitsimpuls bestaat uit een pakket van private en publieke investeringen in duurzame voorzieningen, toegankelijkheid en infrastructuur.

Koppenwaard

De Koppenwaard, ten zuiden van het Rhederlaag, is in 2018 voor een deel heringericht door Natuurmonumenten. Met dit gebied is nog veel meer mogelijk.

We kunnen de ecologische waterkwaliteit van het Rhederlaag flink verbeteren door de huidige watergang natuurvriendelijk in te richten en aan te takken op de IJssel of juist door kwel te laten voeden. Met rivierverruiming door verlaging van de zomerkades ontstaat de mogelijkheid om langs de rivier een groot areaal ooibos te ontwikkelen. Ooibos is noodzakelijk voor een ecologisch gezond riviersysteem, maar is om hoogwaterveiligheidsredenen op slechts weinig locaties langs de Nederlandse rivieren mogelijk.



Verder van de rivier af kan het agrarische cultuurlandschap behouden blijven met ecologische versterking door natuurvriendelijker, extensievere landbouw. Hand in hand met de natuurontwikkeling zou een bij de natuur passend recreatief netwerk van onverharde paden en voorzieningen mogelijk zijn.

Westervoort Noord

In 2015 hebben de gemeente Westervoort, Natuurmonumenten, Staatsbosbeheer en de buitendijks gelegen bedrijven Putman, Struyk Verwo en Emptepol samen het ‘Uitvoeringsplan Westervoort Noord’ opgesteld voor het gebied tussen de twee bruggen. Kern van dit plan is om bedrijvigheid scherp te scheiden van natuur, recreatie en rivierdynamiek door de bedrijven op hoogwatervrije terpen te plaatsen waartussen een nevengeul voor de gewenste waterstanddaling moet zorgen. De bedrijven kunnen hierdoor ook op de langere termijn en zonder wateroverlast rendabel functioneren. Voor Struyk Verwo zijn nog verschillende opties mogelijk. De oude steenfabriek Emptepol kan zijn cultuurhistorische uitstraling behouden.

Daarnaast ontstaat in de uiterwaarden meer natuur (ecologische waterkwaliteit en ecologische verbindingzones) en recreatieve mogelijkheden in de vorm van entrees, wandelpaden en een fietspad aan de dijk. Het plan biedt bovendien ruimte voor aangepaste voortzetting van het agrarische gebruik.



André ten Hoedt,
boswachter
Natuurmonumenten

“Laat dit gebied net als vroeger weer meer één geheel zijn. Je kunt de noord- en zuidzijde langs de IJssel meer verbinden. Denk aan nieuwe fietsroutes die ook de dorpen aandoen en het pontje bij Rheden vaker laten varen. Water en bos: dat trekt mensen. Als die tijdens zo’n fietstocht in één van de dorpen een terrasje pakken is dat weer goed voor de economie. Ecologie, landschap en recreatie kunnen zo goed samengaan.”

Opbrengst werkateliers en inloopavonden oktober 2018

Met regelmaat organiseren we inloopbijeenkomsten en werkateliers om conceptplannen voor te leggen aan inwoners, grondeigenaren, (agrarische) ondernemers en belangenverenigingen en de te maken keuzes samen te bespreken. Tijdens de gebiedsgerichte bijeenkomsten in oktober 2018 hebben we per deelgebied mogelijke keuzes behandeld aan de hand van thema's zoals:

- toegankelijkheid van het gebied
- recreatieve voorzieningen in het gebied en ontwikkeling van voormalige steenfabrieksterreinen
- de combinatie van rivierverruiming, landbouw, bedrijvigheid en landschap
- duurzame energiewinning

Een uitgebreid verslag vindt u op www.rivierklimaatpark.nl onder 'Documenten'. Hieronder geven we een indruk van de opbrengsten per deelgebied.

Rheden en Arnhem

- Voor natuurinclusieve landbouw is het cruciaal dat de boerderijen voldoende bijeengelegen gronden hebben. Uiterwaardenverlaging en verlaging van de zomerkades zien de agrariërs dan ook niet zitten.
- Drie agrariërs uit het projectgebied en Natuurmonumenten doen mee aan het pilotproject 'Heideboerderij' om te komen tot een extensiever grondgebruik met grotere biodiversiteit. Ook accepteren de agrariërs struinpaden op hun gronden en steunen zij herstel en uitbreiding van de heggenstructuur in de Velperwaarden. Dit onder voorwaarde dat financiering van het beheer en onderhoud gedurende meerdere decennia wordt geregeld.
- Deelnemers zijn enthousiast over het



Fiona Oomen,
regiocoördinator
Koninklijke
BLN-Schuttevaer

“Het zal zeker gezien de ervaringen met het extreme lage water van de afgelopen maanden niet verbazen dat voor Schuttevaer de bevaarbaarheid van de IJssel met stip op één staat.”

- herontwikkelen van Terrein De Groot in Rheden. Er zijn uiteenlopende wensen gedeeld, zoals het terrein teruggeven aan de natuur en de ontwikkeling van een recreatief-educatief centrum met duurzame energiewinning. De huidige eigenaar van het terrein deelt deze mogelijke invullingen overigens niet.
- Met betrekking tot de infrastructuur behoren verbetering van de entrees tot de uiterwaarden en een fietspad langs de A348 naar de Havikerwaard tot de grootste wensen. Over het dilemma 'veerpont of fietsbrug naar het Rhederlaag' verschillen de meningen.
 - Vanuit de sportvisserij is er grote behoefte aan meer, en met de auto goed bereikbare, visstekken.

Zevenaar - Rhederlaag

- Er is draagvlak voor maatregelen met het oog op een toekomstgerichte kwaliteitsimpuls voor het

Rhederlaag. De grootste en breed gedragen wensen zijn: een continue verbinding met Rheden, een verkeerskundig veiliger en aantrekkelijke Marsweg, een openbaar toegankelijk Rhederlaag, verbeteren van het toeristisch overstappunt (TOP) bij Lathum en zonnepanelen op daken.

- Discussie is er over een fietsbrug versus een jaarrond-veerpont naar Rheden, over een bestemming voor de Bahrse Pol, over het al dan niet openstellen van de Vaalwaard voor wandelaars en recreatievaart en over landschappelijk ingrijpender vormen van duurzame energiewinning.

Zevenaar – Koppenwaard

- Er is geen behoefte aan een fietsbrug tussen de steenfabrieksterreinen van de Koppenwaard en het Terrein De Groot in de Velperwaarden. Voorstanders van een fietsbrug willen deze uitsluitend op de locatie Rhederlaag, omdat fietsers anders op “de verkeerde plek” het gebied binnenkomen en de veerpont op Rhederlaag dan verdwijnt.
- Vanuit historisch oogpunt is er voorkeur voor herstel van de veerpont bij de Lathumse Veerweg.
- Men wil in dit deelgebied geen voorzieningen op het voormalige fabrieksterrein en geen verharde (fiets)paden door de natuur. Er is wel behoefte aan meer struinpaden. Ook over het voormalige (veilig en beleefbaar te maken) fabrieksterrein en vooral over de zomerkade.
- Rivierverruiming en met name de nevengeul levert veel discussie op. Een smalle, niet-aangetakte geul (feitelijk het natuurvriendelijker maken van de bestaande watergang) kan wel op draagvlak rekenen. Verlaging van de zomerkade ook, zolang dat niet leidt tot zomerse overstromingen, de veiligheid en bereikbaarheid van het Rhederlaag en Riverparc niet verslechtert en er geen uiterwaardenverlaging wordt toegepast.
- Er is brede steun voor behoud van het (eventueel extensiever) agrarische gebruik van de Koppenwaard. Mét koeien en heggen.

Westervoort/ Duiven

- Grondgebruikers hebben behoefte om de gronden in de Westervoortse uiterwaarden te kunnen blijven gebruiken en zijn daarom tegen grotere geulen. Wellicht zou een kleine, op waterkwaliteit gerichte geul een optie zijn. Dit is afhankelijk van de kosten en baten. De oproep is om dit dan vooral op minder goede landbouwgrond te doen.
- Er is eensgezinde steun voor het stroomlijnen van het bedrijf Struyk Verwo, het verlagen van de kade onder de A12 en het aanleggen van een geultje achterlangs de voormalige steenfabriek Emptepol.
- Verbetering van de recreatieve ontsluiting van de uiterwaard is niet makkelijk. Wandelaars met honden langs het vee is bijvoorbeeld niet

wenselijk. Een pad langs de bedrijven leidt in de toekomst wellicht tot vergunningsproblemen voor de ondernemers.

- Er is brede steun voor het ontoegankelijk houden van het stukje uiterwaard ten noorden van de A12 en voor verbetering van de verbinding met de binnendijkse bult.
- Over de toekomst van de oude steenfabriek Emptepol lopen de meningen uiteen. Behoud van de karakteristieke elementen schoorsteen en ovens is wenselijk.

Rondetafelgesprek vaarweg, Schuttevaer - Rijkswaterstaat

- Voor de scheepvaart is elke maatregel die de bochtige IJssel nog verder versmalt of plaatselijke aanzanding veroorzaakt onwenselijk.
- In binnenbochten zijn natuurvriendelijke oevers waarschijnlijk wel mogelijk, maar met behoud van stenen onder water en met de nodige technische voorzorgsmaatregelen.
- Nevengeulen zijn acceptabel zolang ze niet te veel meestromen.
- Bij het knelpunt invaart Steegse Haven is het kiezen uit twee kwaden: nu ongewenste ondieptes door aanzanding maar ingeval van een maatregel daartegen (damwand) ontstaat mogelijk een lastiger invaart.
- Er is een nieuw knelpunt in beeld gebracht: door de knik in de IJssel bij de Koppenwaard zijn tegemoetkomende schepen slecht zichtbaar.



Bart Lubbers,
Zuivelboerderij IJsseloord

“Ik hoop dat men het inzicht heeft dat landbouw hard nodig is in het gebied. Het blijft spannend of er genoeg landbouwgrond overblijft om ons werk te kunnen blijven doen. Anders moeten we het resterende land intensiever gaan gebruiken en dat willen we eigenlijk niet meer met z'n allen.”

De laatste dilemma's

In deze brochure heeft u kunnen lezen welke mooie kansen het project Rivierklimaatpark IJsselpoort biedt en welke problemen we met het project willen oplossen. Maar we hebben eerst nog een aantal dilemma's op te lossen.

Het maken van een ontwerp, een zogeheten 'Voorkeursalternatief' met één gezamenlijk toekomstperspectief, is niet eenvoudig. Niet alleen vanwege de techniek en de inhoudelijke complexiteit. Maar vooral ook vanwege de vele belangen die soms met elkaar conflicteren. Die complexiteit en belangen spelen bij onderwerpen als rivierverruiming, landbouw en natuur, recreatie en natuur, recreatie en bedrijven en de rol van de overheid bij de eventuele ontwikkeling van oude steenfabrieken.

Rivierverruiming, landbouw en natuur
Rivierverruiming is nodig voor hoogwaterveiligheid op de lange termijn, voor robuuste natuur en voor het tegengaan van de uitslijting van de vaarwegbodem. Voor rivierverruiming is echter wel (landbouw)grond nodig. Meer rivierdynamiek maakt de uiterwaarden natter. Mogelijke overstromingen in de winter zijn bespreekbaar voor landbouw, maar frequentere overstromingen niet.

Onze zoektocht gaat onder meer over de vraag hoe we rivierverruiming kunnen combineren met toekomstbestendige landbouw. En hoe we meer natuur en meer biodiversiteit kunnen combineren met een toekomstbestendige landbouw. Biedt het ruilen van gronden en transformatie naar natuurinclusieve landbouw misschien soelaas? Kunnen we functies verweven of moeten we scherp kiezen?

Een randvoorwaarde bij rivierverruiming is dat de hoeveelheid waterstandsverlaging die in het Rivierklimaatpark mag worden gerealiseerd begrensd is. Om de afvoerdeling tussen IJssel en Nederrijn in balans te houden moet op de Nederrijn evenveel rivierverruiming plaatsvinden als op de IJssel. Op de twee riviertakken moeten we als het ware steeds tegelijk een stap zetten.

Natuur en recreatie

Een andere uitdaging is het combineren van recreatie en natuur. We willen fietsen en struinen in de natuur, maar de aanwezigheid van mensen (en honden) is vaak verstorend voor de vogels en wilde dieren die we nu juist zo graag willen beschermen. In het maken van een Voorkeursalternatief denken we dan ook heel goed na over de indeling van het gebied in drukke, rustige en verboden zones. Het natuuronderzoek in de milieueffectrapportage helpt ons daarbij.

Ontwikkeling oude steenfabrieken

Een laatste voorbeeld van een dilemma waarmee de projectorganisatie te maken heeft betreft de ontwikkeling van voormalige steenfabrieksterreinen in het gebied. Er zijn meer dan genoeg goede ideeën voor de drie vervallen steenfabrieken en het oude fort. De steenfabrieksterreinen zijn echter eigendom van particulieren. Het is dan ook de vraag welke rol betrokkenen willen nemen en welke middelen men wil inzetten om goede ideeën tot uitvoering te brengen. Cruciaal daarbij is de vraag wie de nieuwe voorzieningen gaat beheren en exploiteren. We zijn daarover in gesprek met de eigenaren.

U kunt weer meepraten

In het voorjaar van 2019 hebben we een eerste concept van het Voorkeursalternatief klaar: een voorzet voor de vertaling van alle problemen, kansen en dilemma's in één samenhangende visie en set van maatregelen. Uiteraard hebben we daarbij alle in voorgaande werkateliers, inloopavonden en gesprekken naar voren gebrachte wensen en aandachtspunten meegewogen.

Over het concept Voorkeursalternatief gaan we tijdens nieuwe inloopbijeenkomsten in april ook weer in gesprek met belanghebbenden en belangstellenden. We horen dan graag wat u van het concept Voorkeursalternatief vindt voordat we overgaan tot de formele publicatie hiervan: het Voorkeursalternatief vormt de basis voor het Ontwerp Structuurvisie van de betrokken gemeenten dat in het vierde kwartaal van 2019 ter inzage wordt gelegd.

Colofon

Blijf op de hoogte

Kijk op www.rivierklimaatpark.nl voor meer informatie. Meld u op deze website ook aan voor de digitale nieuwsbrief met nieuws en achtergrondinformatie en uitnodigingen om mee te praten over de plannen.

Vragen? Mail ons: rivierklimaatpark@gelderland.nl

Tien partners

Het Rivierklimaatpark IJsselpoort is een samenwerking van gemeenten Arnhem, Duiven, Rheden, Westervoort en Zevenaar, provincie Gelderland, Waterschap Rijn en IJssel, Rijkswaterstaat Oost-Nederland, ministerie van Infrastructuur en Waterstaat en Natuurmonumenten.

Dit is een uitgave van:

Rivierklimaatpark IJsselpoort

Februari 2019

Plannen, planning en ideeën in deze brochure zijn conceptplannen die we tijdens het laatste jaar van de Verkenningsfase in 2019 nader onderzoeken en uitwerken. Kijk voor uitgebreide en actuele informatie over het project en voor nieuws over de voortgang op www.rivierklimaatpark.nl.





Rivierklimaatpark IJsselpoort is een samenwerking van:
gemeenten Arnhem, Duiven, Rheden, Westervoort en Zevenaar, provincie Gelderland,
Natuurmonumenten, Waterschap Rijn en IJssel, Rijkswaterstaat Oost-Nederland,
het ministerie van Infrastructuur en Waterstaat.